

Jeudi 15 juillet 2010

JUIN 2010

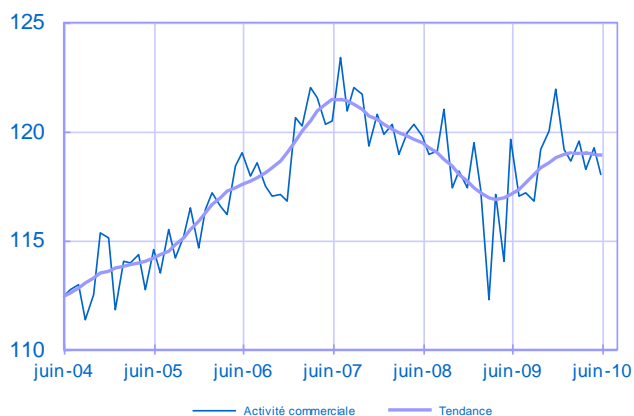
DGS
Direction des Enquêtes et des
Statistiques Sectorielles

En juin, l'**activité commerciale** s'est repliée par rapport au mois précédent. Les chiffres d'affaires ont reculé de 1.0% en volumes corrigés des jours ouvrables et des variations saisonnières.

Les ventes de **produits alimentaires** ont diminué de 2.3% d'un mois sur l'autre. Les **produits industriels** ont observé une baisse de leurs ventes de 1.0% pour pratiquement tous les produits, sauf dans le bricolage, la quincaillerie et l'automobile neuve. Les baisses les plus importantes ont été constatées dans le textile-habillement et les meubles. Les ventes du **petit commerce** se sont érodées de 0.3%. La **grande distribution** a vu ses volumes se contracter de 2.0%. Hormis la vente à distance en progression de 2.1%, les ventes des autres canaux de la grande distribution se sont sensiblement inscrites en retrait, de 2.0% pour les supermarchés, de 4.8% pour les hypermarchés et de 6.1% pour les grands magasins.

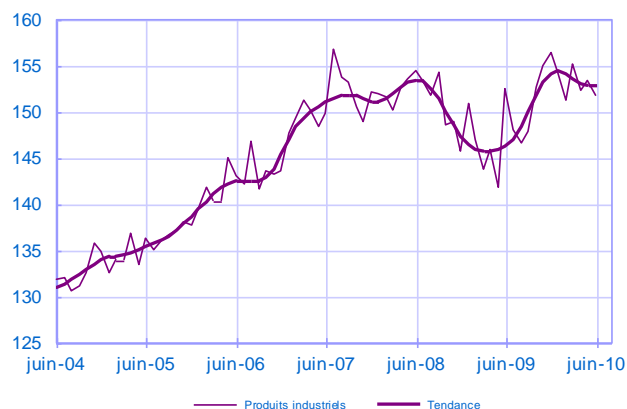
Chiffre d'affaires industriel et alimentaire

Indice en volume CVS, base 100 en 1993



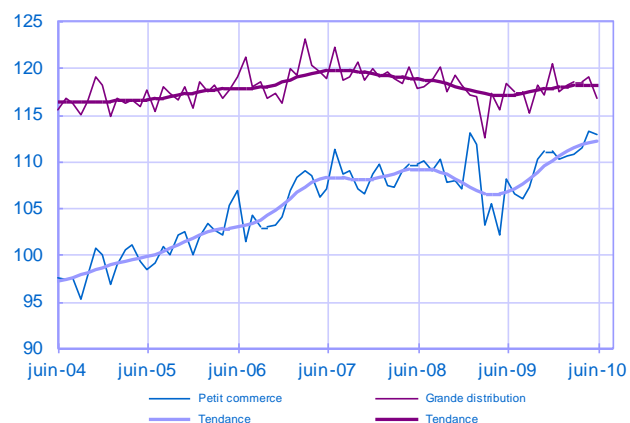
Produits industriels

Indice en volume CVS, base 100 en 1993



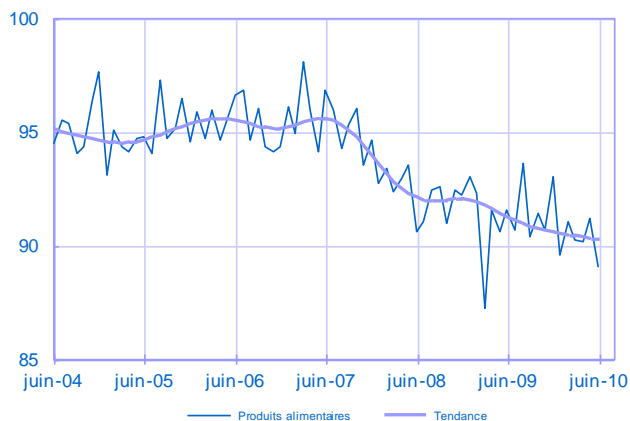
Chiffre d'affaires par mode de distribution

Indice en volume CVS, base 100 en 1993



Produits alimentaires

Indice en volume CVS, base 100 en 1993



juin	Indice M	Indice M-1	Indice M-12	Trend M	Variation mensuelle M/M-1 en %	Variation(*) trimestrielle en %
Indices et variations CVS-CJO Base 100 en 1993						
Ensemble	118,0	119,3	119,6	118,9	-1,0%	-0,5%
Alimentation	89,1	91,2	91,5	90,3	-2,3%	-0,2%
Produits industriels	151,8	153,4	152,5	152,8	-1,0%	-0,7%

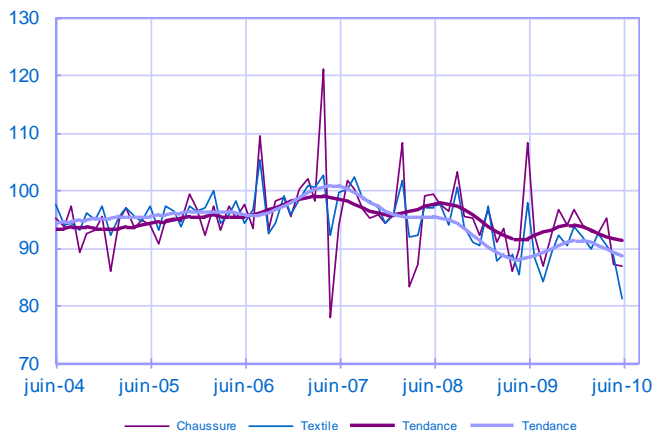
(*) Trois derniers mois par rapport aux trois mois précédents (M, M-1 et M-2 par rapport à M-3, M-4 et M-5)

Produits industriels

(54% de l'ensemble Alimentation et Produits manufacturés dans la consommation des ménages)

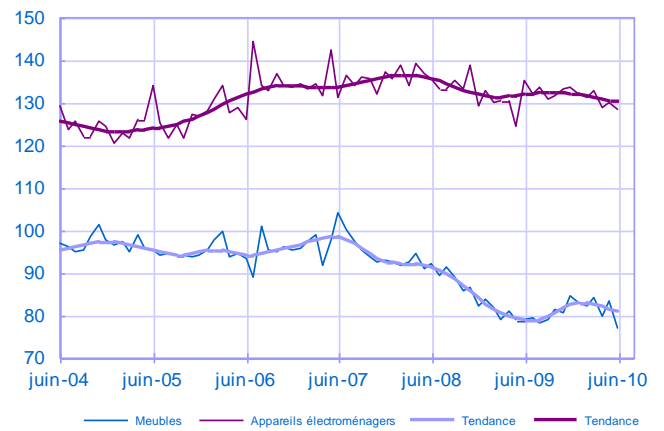
Textile – Chaussure

Indice en volume CVS, base 100 en 1993



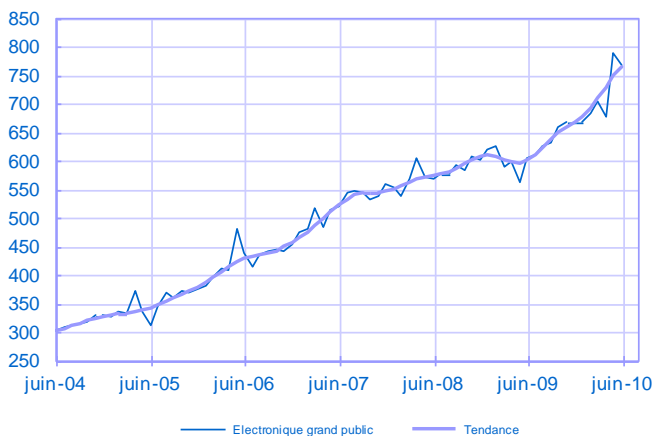
Meubles – Appareils électroménagers

Indice en volume CVS, base 100 en 1993



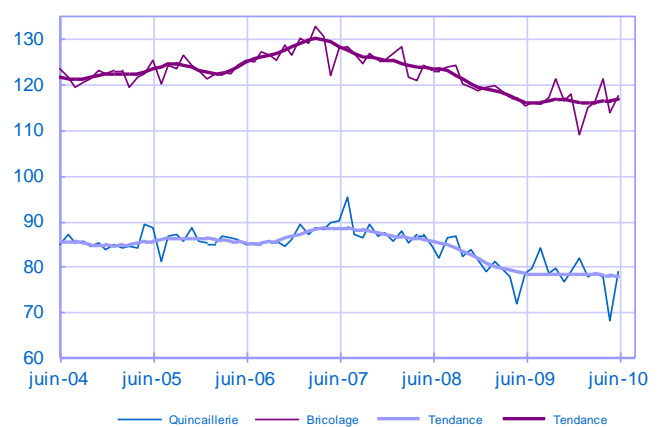
Électronique grand public

Indice en volume CVS, base 100 en 1993



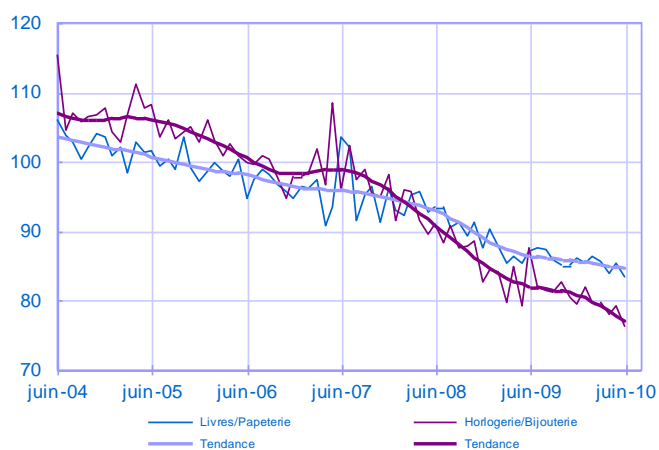
Quincaillerie – Bricolage

Indice en volume CVS, base 100 en 1993



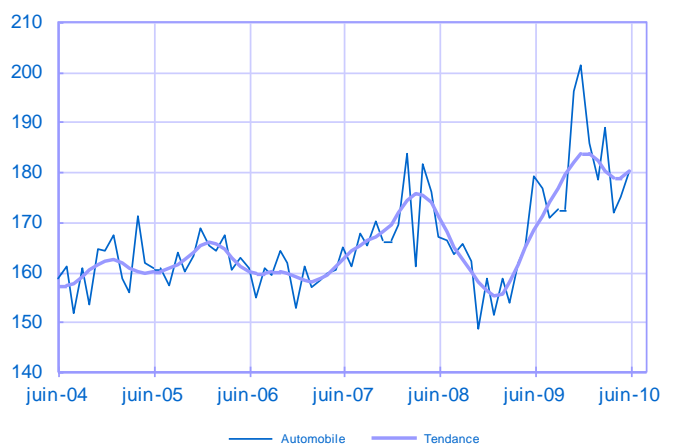
Horlogerie/Bijouterie – Livres /Papeterie

Indice en volume CVS, base 100 en 1993



Automobile neuve

Indice en volume CVS, base 100 en 1993



Évolution par produits

juin Indices et variations CVS-CJO Base 100 en 1993	Indice M	Indice M-1	Indice M-12	Trend M	Variation mensuelle M/M-1 en %	Variation(*) trimestrielle en %
Ensemble	118,0	119,3	119,6	118,9	-1,0%	-0,5%
Alimentation dont :	89,1	91,2	91,5	90,3	-2,3%	-0,2%
Alimentation Hors Boucherie	95,8	98,6	98,8	97,2	-2,9%	-0,3%
Viandes	72,1	72,4	73,3	72,6	-0,4%	-0,1%
Produits industriels dont :	151,8	153,4	152,5	152,8	-1,0%	-0,7%
Textile et Habillement	80,9	88,6	97,8	88,5	-8,6%	-5,2%
Chaussure	86,8	87,0	108,2	91,1	-0,2%	-3,6%
Meubles	76,7	83,1	78,8	80,6	-7,8%	-3,8%
Appareils Electroménagers	128,4	129,8	135,2	130,4	-1,1%	-2,4%
Electronique Grand Public	768,1	790,3	603,8	766,2	-2,8%	8,7%
Quincaillerie	78,6	67,8	78,4	77,6	15,8%	-5,6%
Bricolage	117,5	113,8	115,1	116,6	3,3%	3,7%
Livres et Papeterie	83,2	85,2	87,0	84,5	-2,3%	-1,9%
Horlogerie et Bijouterie	76,3	79,1	87,5	76,8	-3,6%	-3,2%
Automobile (neuve)	180,0	174,9	178,9	180,0	2,9%	-4,7%

Évolution par mode de distribution

juin Indices et variations CVS-CJO Base 100 en 1993	Indice M	Indice M-1	Indice M-12	Trend M	Variation mensuelle M/M-1 en %	Variation(*) trimestrielle en %
Petit Commerce (Hors Automobile)	112,8	113,2	108,0	112,2	-0,3%	1,8%
Grande distribution dont :	116,7	119,0	118,3	118,0	-2,0%	0,0%
Grands magasins	108,8	115,8	113,4	110,7	-6,1%	0,2%
Supermarchés	130,8	133,4	130,4	133,1	-2,0%	0,0%
Hypermarchés	111,5	117,1	116,2	115,7	-4,8%	0,0%
Vente par correspondance	71,2	69,7	68,6	69,4	2,1%	-0,6%

(*) Trois derniers mois par rapport aux trois mois précédents (M, M-1 et M-2 par rapport à M-3, M-4 et M-5)

Données provisoires arrêtées le 7ème jour ouvrable suivant le mois sous revue.

Note méthodologique

Indices

L'indice d'activité du mois m est calculé à partir de la variation des chiffres d'affaires TTC du mois m par rapport à celui du mois $m-12$ pour les entreprises qui ont répondu à la fois pour le mois m ($Répondu_m$) et $m-12$ ($Répondu_{m-12}$) et de l'indice du mois $m-12$, selon la formule suivante :

$$I_m = \frac{\sum_{i \in Répondu_m \cap Répondu_{m-12}} CA_t^i}{\sum_{i \in Répondu_m \cap Répondu_{m-12}} CA_{m-12}^i} \times I_{m-12}$$

L'année de base est l'année 1993.

Cet indice en valeur est ensuite déflaté du niveau des prix du secteur correspondant, à partir des séries d'indices de prix à la consommation publiées par l'INSEE, pour donner l'indice en volume.

Variation mensuelle

La variation mensuelle se réfère à chaque fois au mois observé par rapport au mois précédent de la même année puis rapportée en pourcentage selon la formule :

$$\left(\frac{X_m - X_{m-1}}{X_{m-1}} \right) \times 100$$

Glissement annuel

L'évolution en glissement compare la valeur des indices séparés d'un an selon la formule :

$$\left(\frac{X_m - X_{m-12}}{X_{m-12}} \right) \times 100$$

Séries

L'ensemble des séries (CVS, Trend et Indicateurs Synthétiques) est disponible sur le site Internet de la Banque de France.

http://www.banque-france.fr/fr/stat_conjoncture/series/enqconj/html/enqconj.htm

Désaisonnalisation

Les séries sont désaisonnalisées multiplicativement par la méthode X12-ARIMA. La série brute B est décomposée en trois composantes : trend/cycle (T), saisonnier (S) et irrégulier (I). Les séries CVS publiées correspondent à la série brute sans la composante saisonnière (B/S) qui est aussi la multiplication du trend et de l'irrégulier (TxI).

Poids relatif des produits entrant dans le champ de l'agrégat « ensemble » du commerce de détail :

Pdts. alimentaires hors boucherie	35
Viandes	11
Textile-habillement	15
Electronique grand public	10
Automobile	8
Meubles	5
Bricolage	5
Appareils électroménagers	3
Chaussure	3
Livre-papeterie	2
Horlogerie-bijouterie	2
quincaillerie	1
Total	100

Source : dépenses de consommation des ménages 2006 (INSEE) – en %